



# Průvodce rychlým spuštěním

Weather-proof Mini Dome kamery řady MS-Cxx75

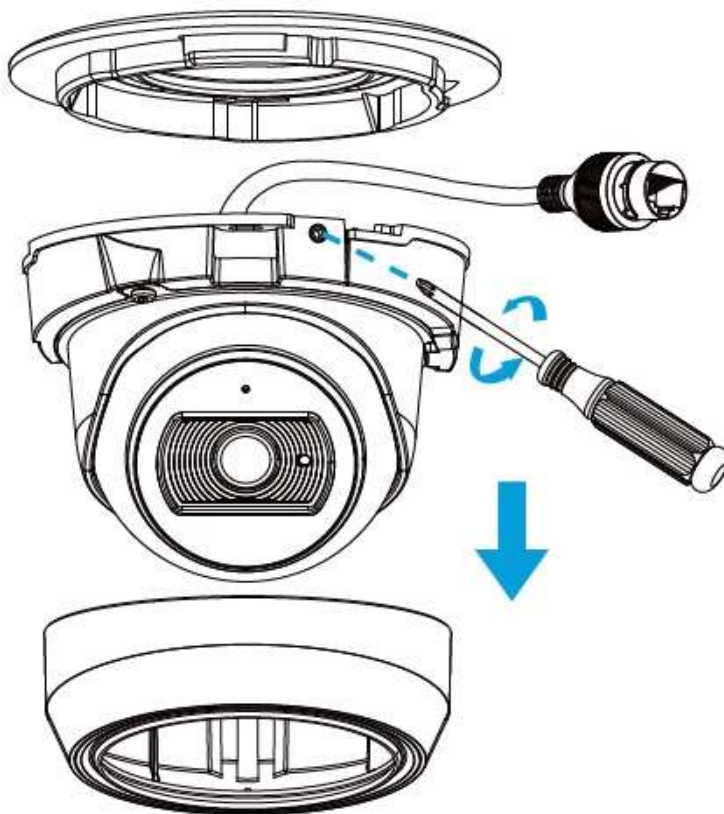


## Rychlá instalace

### Řada Weather-proof Mini Dome bez připojovacího boxu (MS-Cxx75-PB, -PC, -PD)

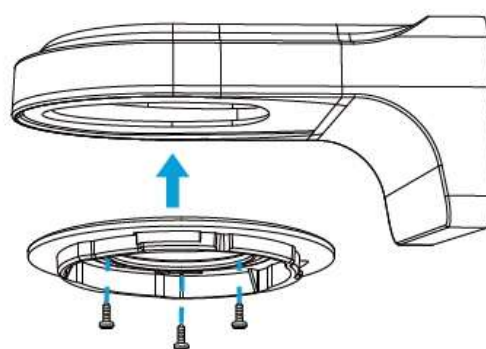
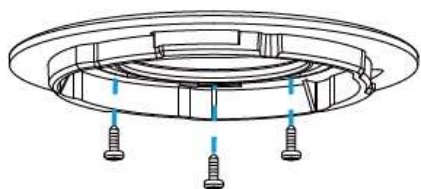
Pootočte horním krycím prstencem proti směru hodinových ručiček (při pohledu na kameru shora) a sejměte jej z kamery.

Povolte jistící šroubek a sejměte připevňovací základnu (viz obr. níže).

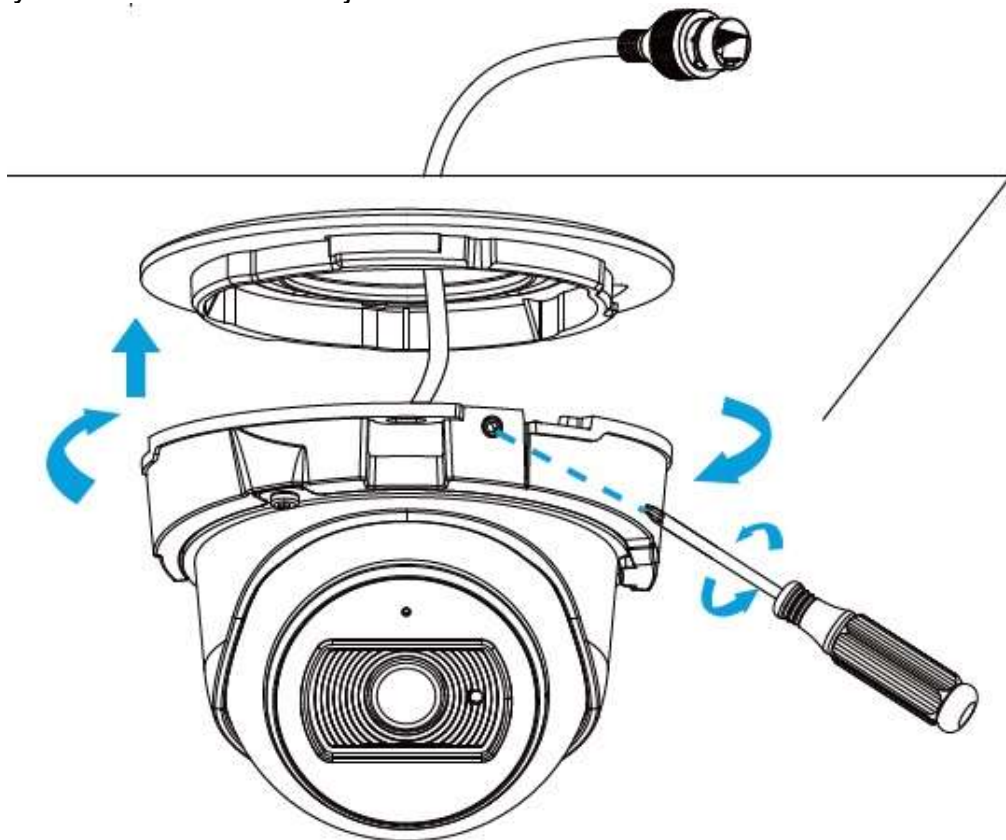


Připevněte základnu na místo na stropu, kam chcete kameru nainstalovat.

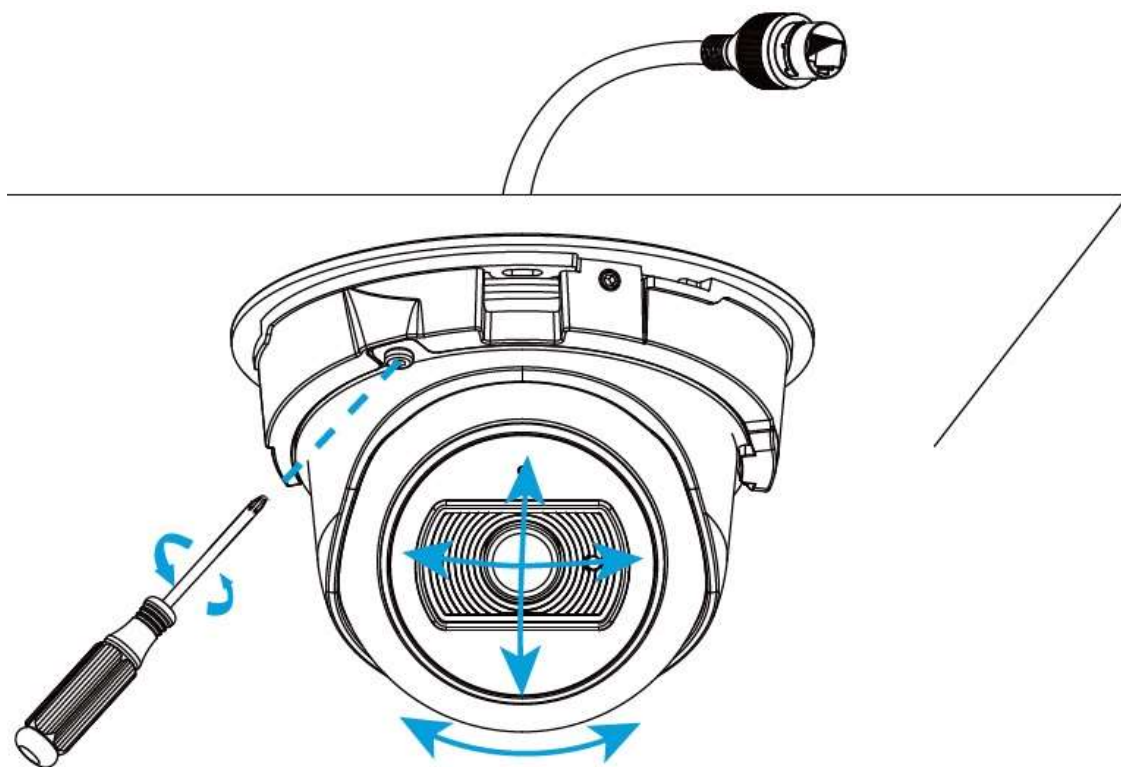
Volitelně můžete kameru nainstalovat na zeď pomocí stěnového držáku A71. V tom případě připevněte základnu k držáku A71.



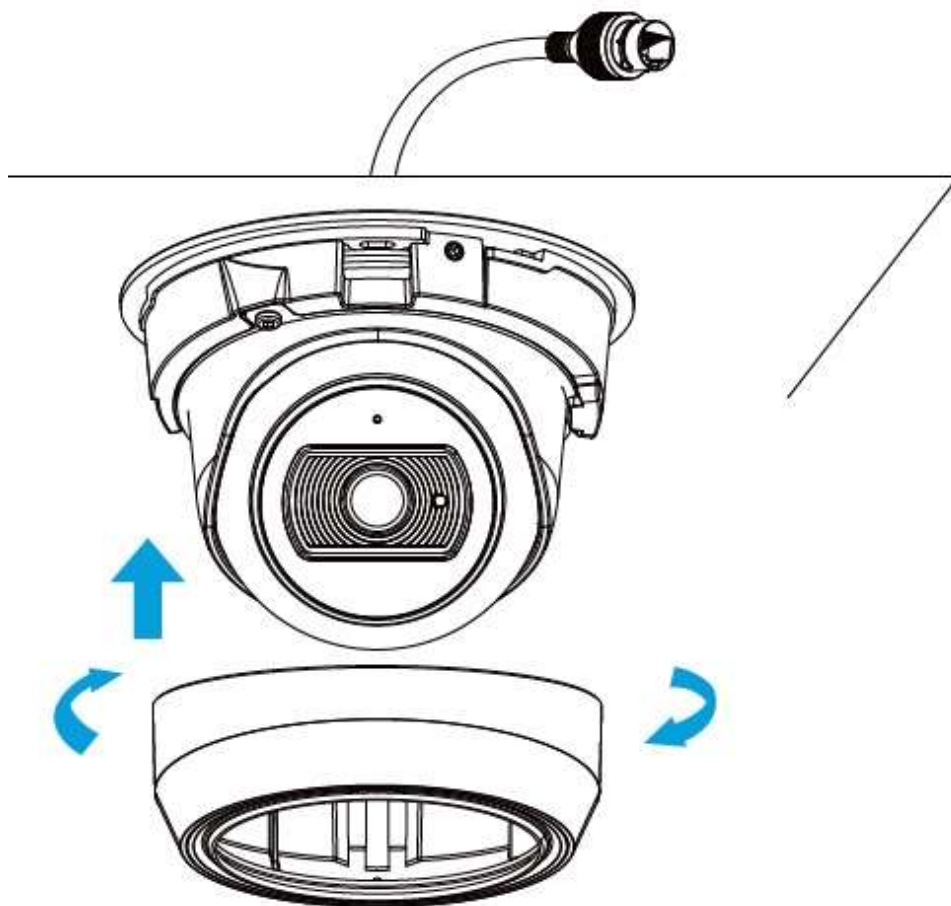
Krok 1: Připojte kabely, přiložte kameru k základně a připevněte ji jejím pootočením ve směru hodinových ručiček. Kameru zajistěte utažením fixačního šroubku.



Krok 2: Povolte šroubek svorky (viz obr. níže) a nastavte požadovaný zorný směr kamery. Pak šroubek svorky opět utáhněte.



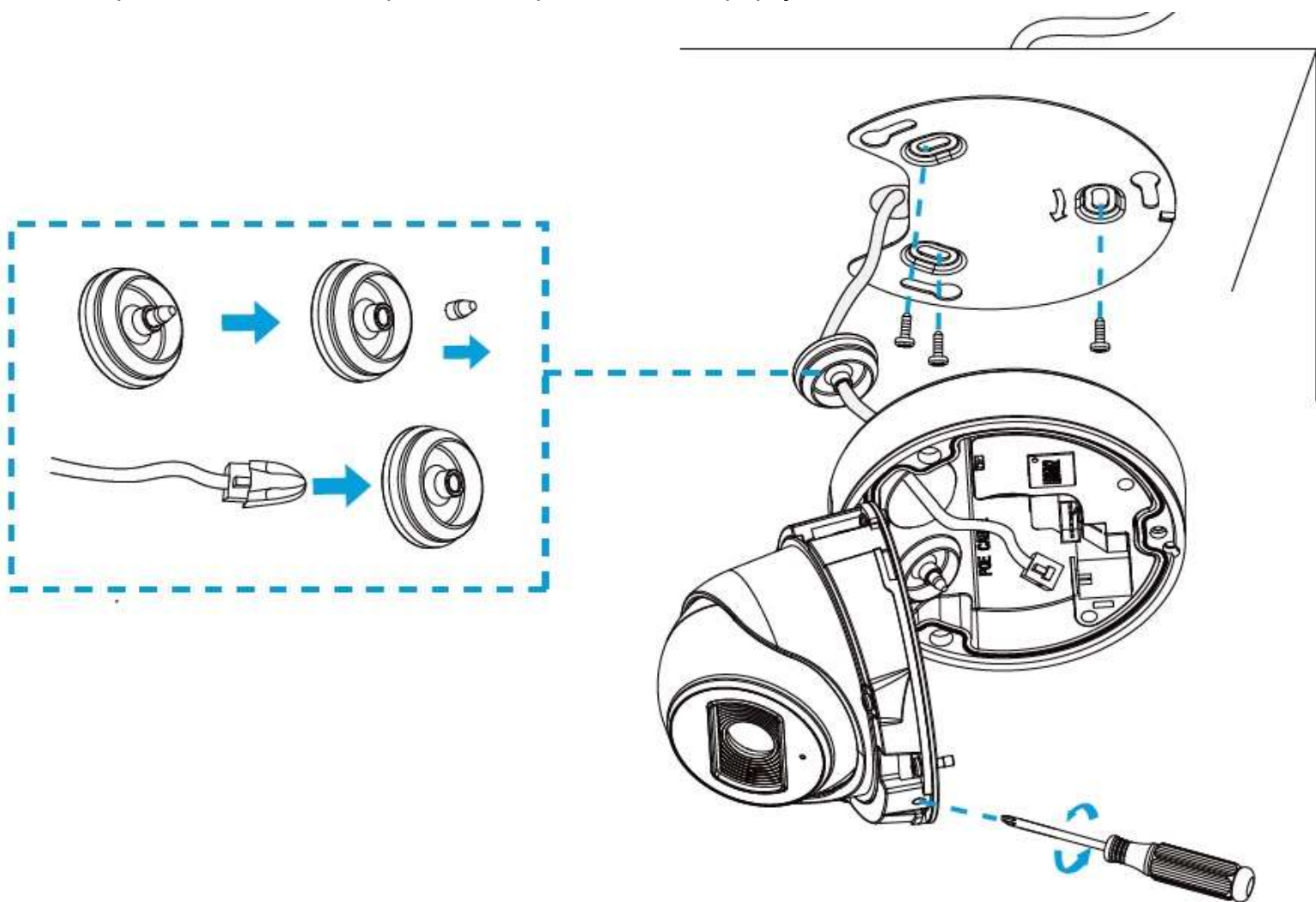
Krok 3: Nasadte na kameru horní krycí prstenec a zajistěte ho jeho pootočením ve směru hodinových ručiček.



## Řada Weather-proof Mini Dome s připojovacím boxem (MS-Cxx75-PB/J, -PC/J, PD/J) Řada Motorized Dome (MS-Cxx75-EPB, -EPC)

### Krok 1

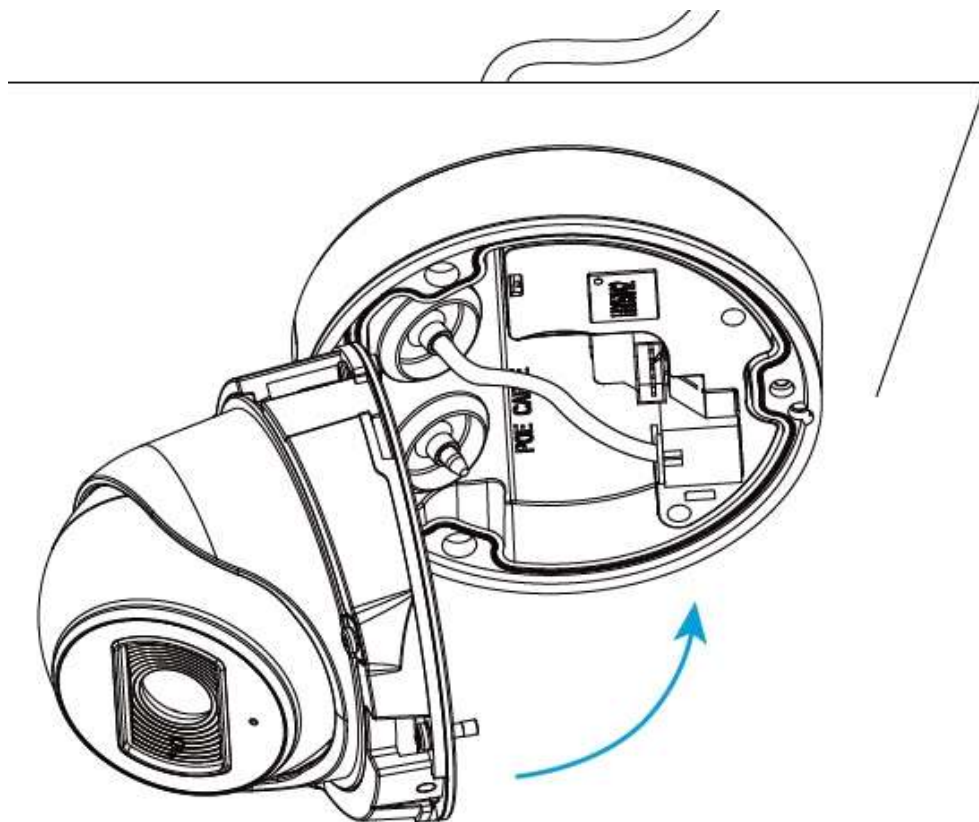
Přípevněte plechovou základu na požadované místo na stropu nebo ke stěnovému držáku A71. Povolte jistící šroubek a odklopte tělo kamery od připojovacího boxu. Vyjměte z boxu gumovou průchodku, ustříhnete potřebnou část středové špičky průchodky. Na kabelový konektor RJ45 nasadíte přiloženou protahovací čepičku a protáhnete kabel gumovou průchodkou. Nasadíte průchodku zpět do otvoru v připojovacím boxu.



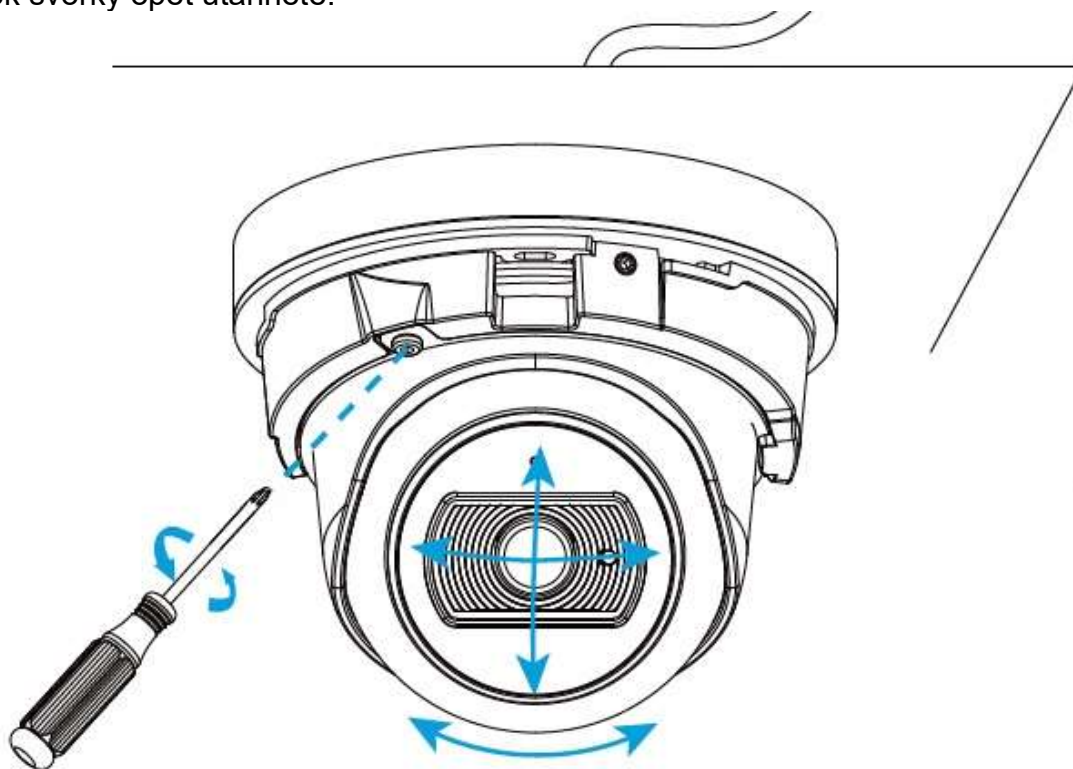
### Krok 2

Připojte přívodní kabel k odpovídajícímu konektoru v připojovacím boxu. Přiložte připojovací box k plechové základně a připevněte ho jeho pootočením ve směru hodinových ručiček. Utáhněte jistící šroubek.



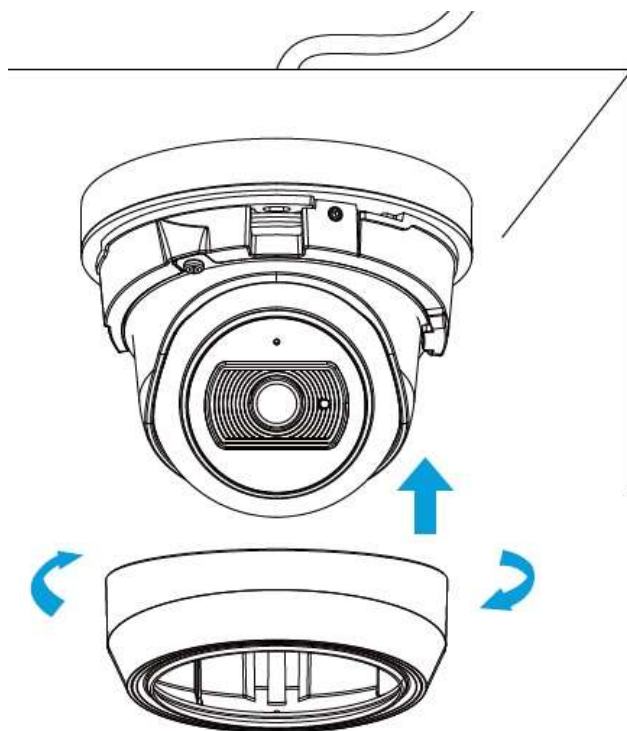
**Krok 3**

Povolte šroubek svorky (viz obr. níže) a nastavte požadovaný zorný směr kamery. Pak šroubek svorky opět utáhněte.



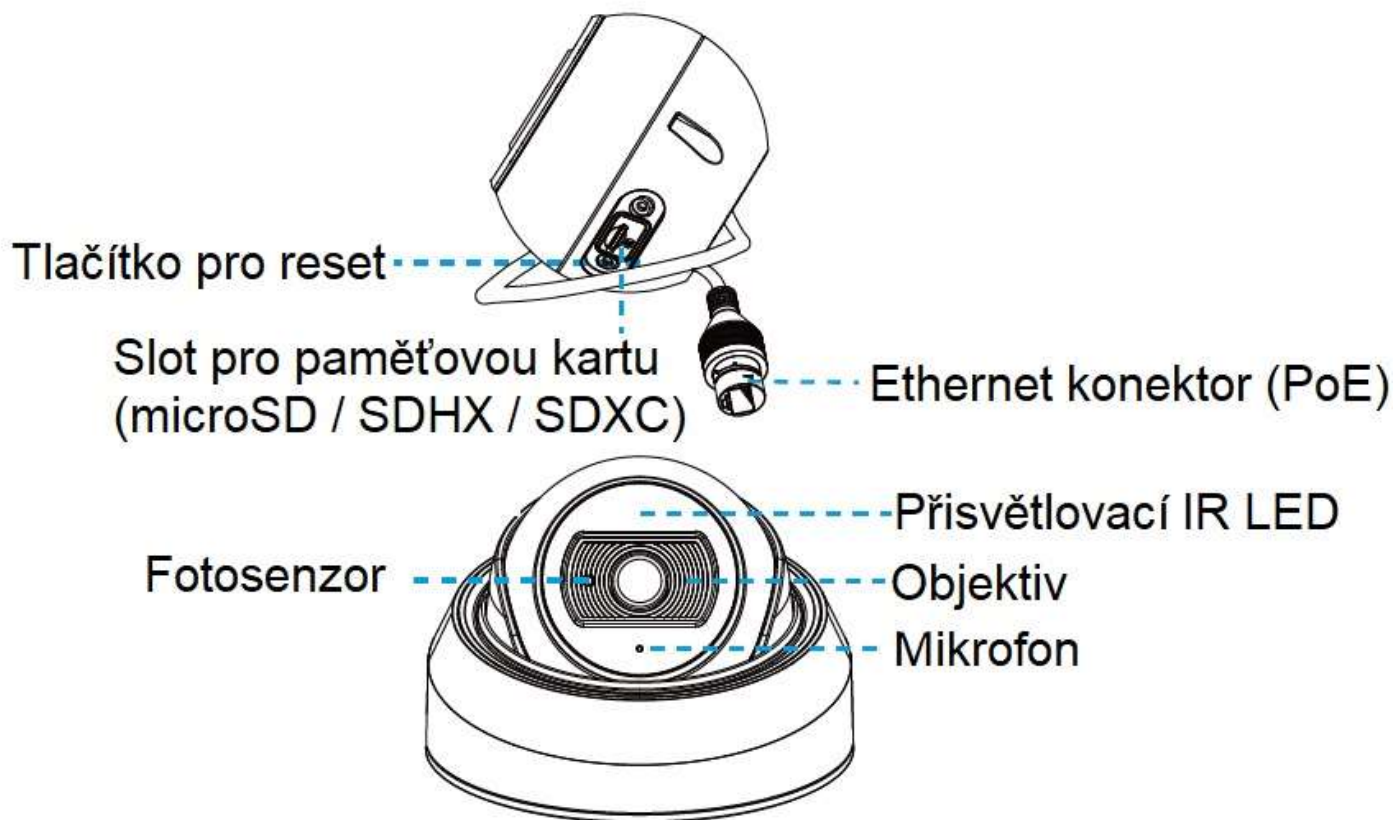
## Krok 4

Nasaďte na kameru horní krycí prstenec a zajistěte ho jeho pootočením ve směru hodinových ručiček.

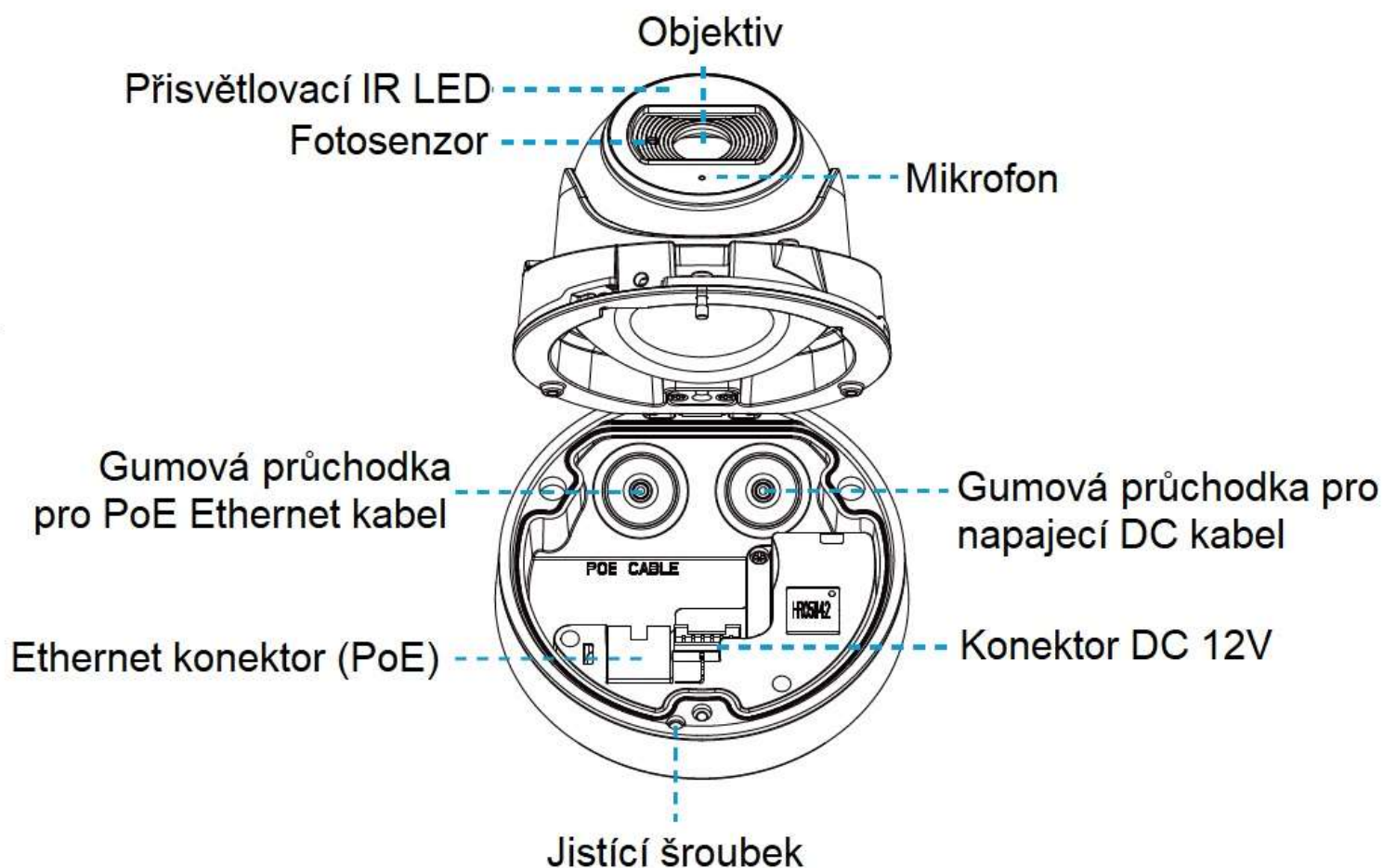


## Popis částí

Řada Weather-proof Mini Dome bez připojovacího boxu  
(MS-Cxx75-PB, -PC, -PD)



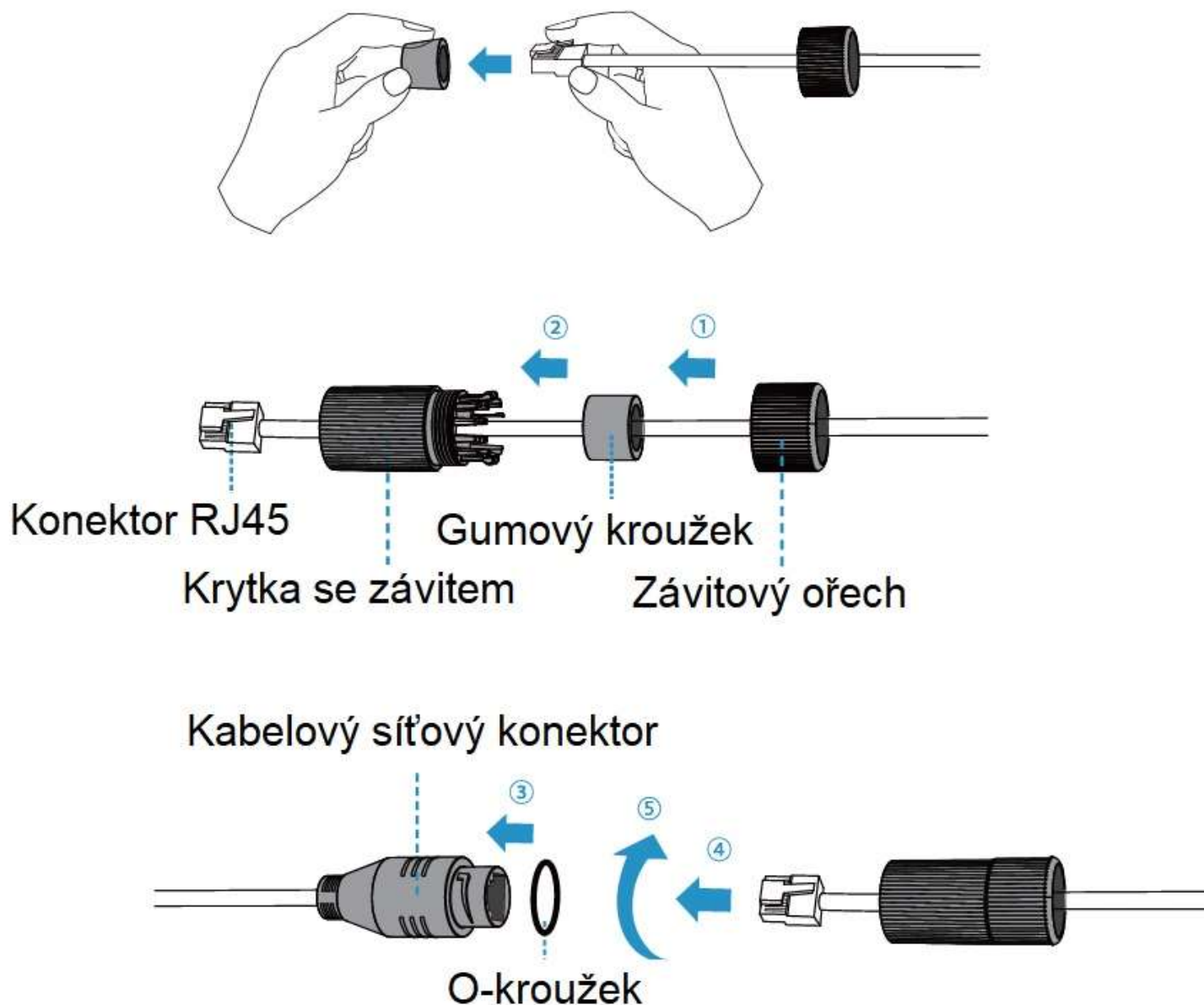


**Řada Weather-proof Mini Dome s připojovacím boxem  
(MS-Cxx75-PB/J, -PC/J, PD/J)****Řada Motorized Dome (MS-Cxx75-EPB, -EPC)**

## Instalace vodotěsné konektorové krytky

**(pouze pro modely MS-Cxx75-PB, -PC, -PD bez připojovacího boxu)**

Kamery řady MS-Cxx75-PB, -PC, -PD bez připojovacího boxu mají vyvedený připojovací kabel se síťovým konektorem RJ45 (samice). K těmto kamerám je přiložena konektorová krytka pro vodotěsné připojení přívodního síťového kabelu. Níže je zobrazen způsob instalace krytky.



- Krok 1: Protáhněte síťový kabel skrz závitový ořech, gumový kroužek a krytku se závitem.  
Krok 2: Zatlačte gumový kroužek do krytky se závitem.  
Krok 3: Našroubujte závitový ořech na krytku.  
Krok 4: Nasadte O-kroužek na síťový konektor.

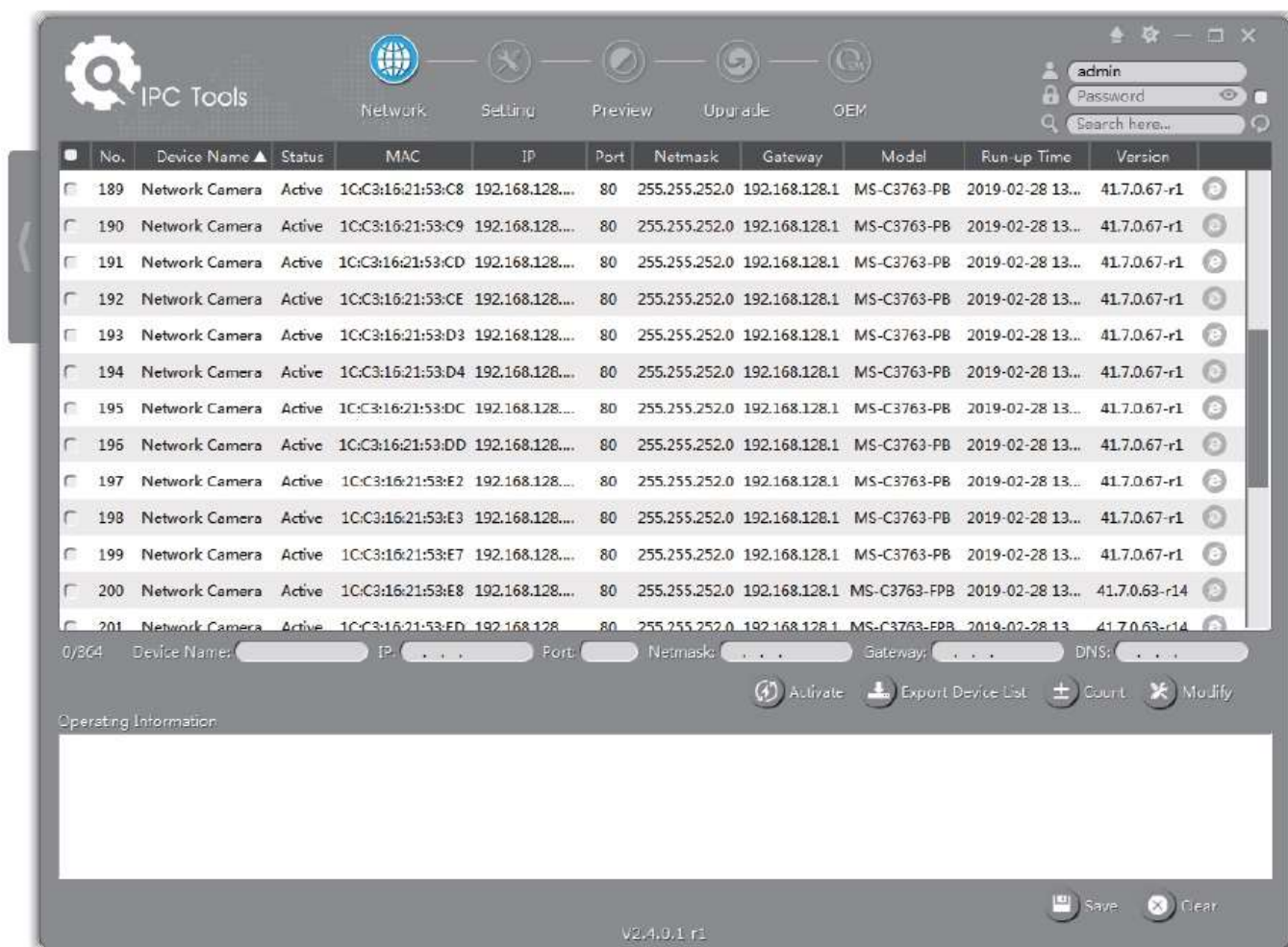
Krok 5: Připojte konektor RJ45 ke konektoru od kamery a připevněte k němu krytu jejím pootočením ve směru hodinových ručiček.

Pozn.:

Všechny venkovní propojky a konektory zaizolujte pomocí vhodné izolační pásky k ochraně před vodou a vlhkostí.

## Nastavení IP adresy pomocí Smart Tools

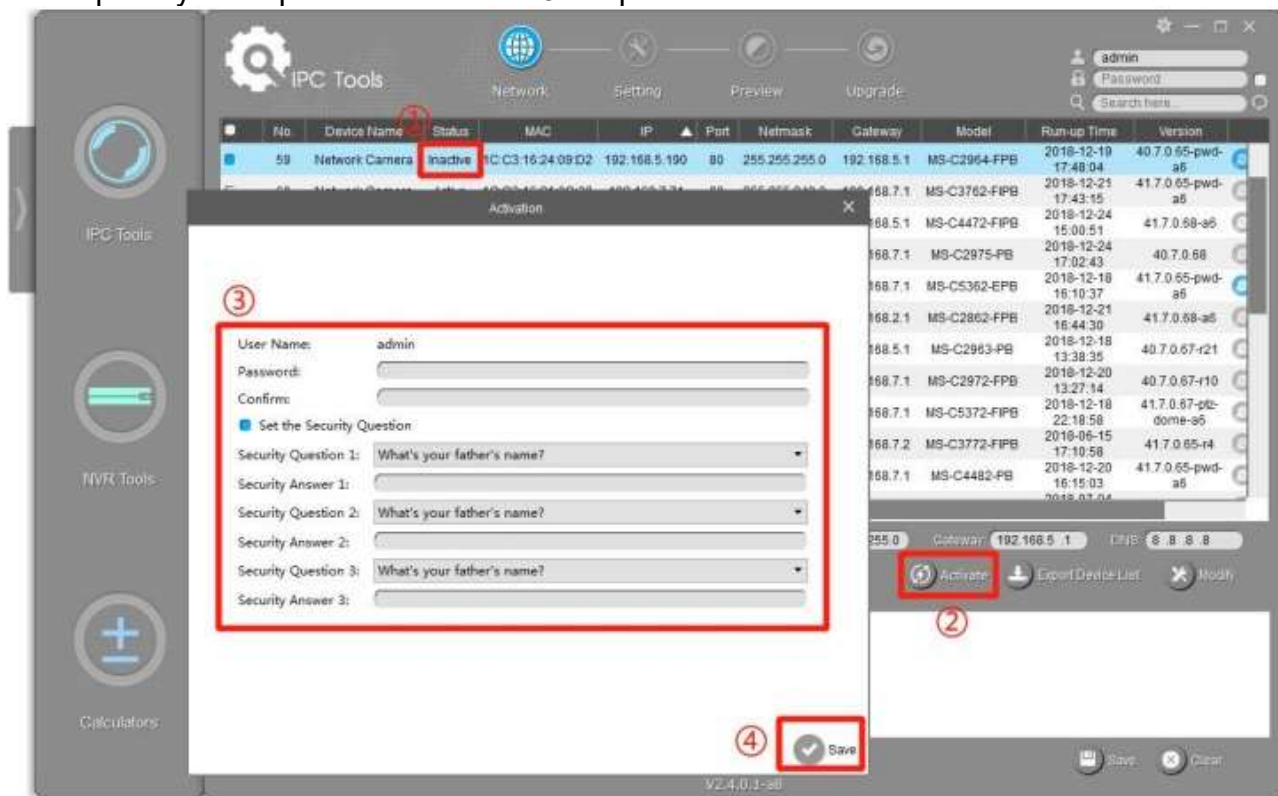
Software Smart Tools slouží k automatické detekci všech kamer Milesight ve vaší síti LAN, k nastavení jejich IP adres a k aktualizaci firmware kamer. Pro nastavení IP adres více kamer Milesight se velmi doporučuje použít tento software.



Postup nastavení IP adres kamer:

1) Spustíte software Smart Tools a pak zvolíte stránku "IPC Tools". Program automaticky vyhledá všechny kamery Milesight ve vaší síti. Pro nové vyhledání kamer klikněte na tlačítko "Search Here" se symbolem lupy.

2) Kamery, u kterých je ve sloupci "Status" zobrazeno "Inactive", musíte nejprve aktivovat a nastavit jim přístupové heslo. Vyberte kamery, které chcete aktivovat, a pak klikněte na tlačítko "Activate". Pomocí položky "Password" nastavte heslo pro přístup ke kameře (heslo musí mít 8 až 32 znaků, z toho alespoň jedno písmeno a jednu číslici). Dále nastavte 3 bezpečnostní dotazy. Pokud byste někdy heslo zapomněli, můžete ho resetovat správným zodpovězením těchto 3 bezpečnostních dotazů. Nakonec klikněte na "Save".



3) Pomocí tlačítek v levém sloupci zvolte požadovanou kameru a v řádce pod seznamem vyhledaných kamer nastavte IP adresu kamery a další síťové parametry. Provedená nastavení uložte kliknutím na "Modify".

The screenshot shows the IPC Tools software interface. At the top, there are tabs for Network, Setting, Preview, and Upgrade. A login box in the top right corner contains the username 'admin' and password 'ms1234'. Below the tabs is a table listing network cameras. The table has columns for No., Device Name, Status, MAC, IP, Port, Netmask, Gateway, Model, Run-up Time, and Version. Row 62 is selected. Below the table, a detailed view of the selected device is shown, including fields for Device Name, IP, Port, Netmask, Gateway, and DNS. At the bottom, there are buttons for Activate, Export Device List, and Modify.

| No. | Device Name    | Status | MAC               | IP            | Port | Netmask       | Gateway     | Model         | Run-up Time         | Version       |
|-----|----------------|--------|-------------------|---------------|------|---------------|-------------|---------------|---------------------|---------------|
| 58  | Network Camera | Active | 1C:C3:16:24:80:F6 | 192.168.7.80  | 80   | 255.255.240.0 | 192.168.7.1 | MS-C2975-PB   | 2019-03-11 14:14:32 | 40.7.0.67-r6  |
| 59  | Network Camera | Active | 1C:C3:16:22:0C:74 | 192.168.7.81  | 80   | 255.255.240.0 | 192.168.7.1 | MS-C8262-FPB  | 2019-03-11 13:49:07 | 43.7.0.68     |
| 60  | Network Camera | Active | 1C:C3:16:23:C8:4D | 192.168.7.86  | 80   | 255.255.240.0 | 192.168.8.2 | MS-C5362-EPB  | 2019-03-08 08:32:57 | 41.7.0.67-r1  |
| 61  | MS-C2975-PB    | Active | 1C:C3:16:24:60:DE | 192.168.7.93  | 80   | 255.255.240.0 | 192.168.7.1 | MS-C2975-PB   | 2019-03-11 16:38:03 | 40.7.0.69     |
| 62  | Network Camera | Active | 1C:C3:16:20:00:EF | 192.168.7.100 | 80   | 255.255.240.0 | 192.168.7.1 | MS-C2862-FPB  | 2019-03-06 09:34:45 | 41.7.0.67-r14 |
| 63  | Network Camera | Active | 1C:C3:16:21:EC:5A | 192.168.7.105 | 80   | 255.255.240.0 | 192.168.7.1 | MS-C2972-FPB  | 2019-03-07 09:16:00 | 40.7.0.68-r3  |
| 64  | MS-C2964-FPB   | Active | 1C:C3:16:24:09:D2 | 192.168.7.110 | 80   | 255.255.240.0 | 192.168.7.1 | MS-C2964-FPB  | 2019-03-11 09:34:42 | 40.7.0.69-r2  |
| 65  | Network Camera | Active | 1C:C3:16:24:5F:53 | 192.168.7.113 | 80   | 255.255.240.0 | 192.168.7.1 | MS-C2975-EPB  | 2019-03-11 15:35:33 | 40.7.0.68-r7  |
| 66  | MS-C3772-FIPB  | Active | 1C:C3:16:21:FA:67 | 192.168.7.128 | 80   | 255.255.255.0 | 192.168.7.2 | MS-C3772-FIPB | 2019-03-07 10:14:26 | 41.7.0.69-r2  |
| 67  | Network Camera | Active | 1C:C3:16:19:00:6E | 192.168.7.129 | 80   | 255.255.240.0 | 192.168.7.2 | MS-C5364-PB   | 2019-03-11 09:14:09 | 41.7.0.67-r4  |
| 68  | Network Camera | Active | 1C:C3:16:11:02:40 | 192.168.7.190 | 80   | 255.255.255.0 | 192.168.7.1 | NC3263-PNA    | 2019-01-10 11:07:21 | 30.7.1.63-r20 |

1/34 Device Name: Network Camera IP: 192.168.7.100 Port: 80 Netmask: 255.255.240.0 Gateway: 192.168.7.1 DNS: 8.8.8.8

Activate Export Device List Modify

Více informací k použití software naleznete v příručce “Smart Tools User Manual”.

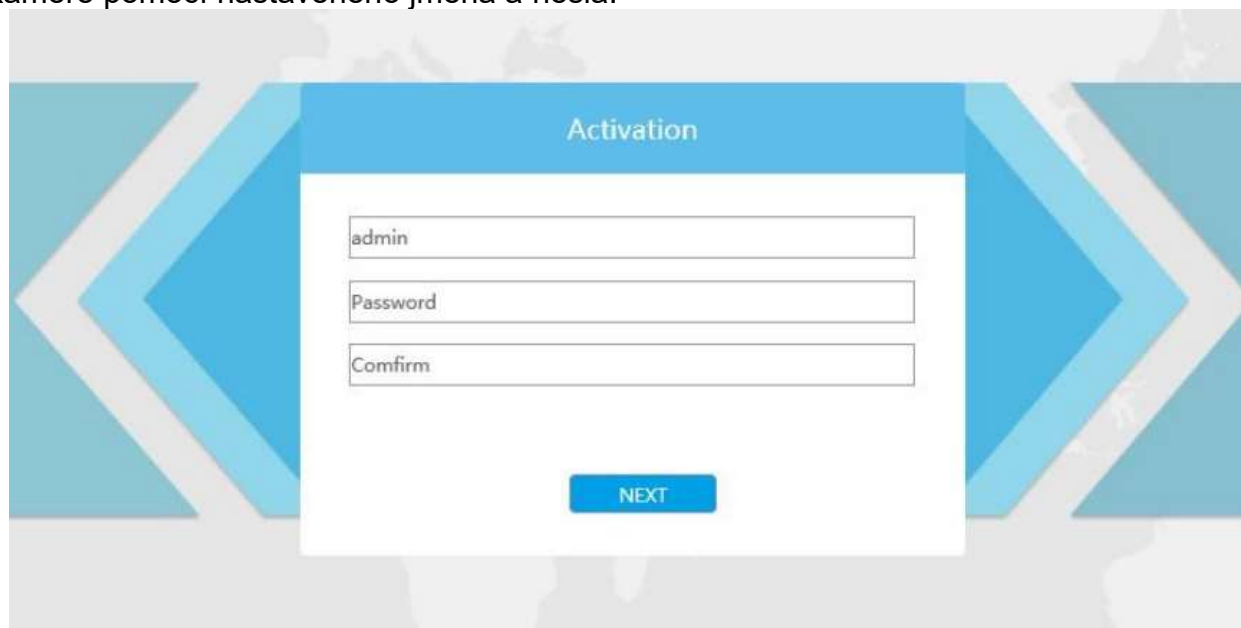


## Nastavení IP adresy pomocí webového prohlížeče

1) Spustíte webový prohlížeč a zadejte IP adresu kamery (tovární nastavení IP adresy je 192.168.5.190).

Pozn.: Abyste mohli přistoupit ke kameře, musí být IP adresa vašeho PC ze stejného síťového segmentu jako IP adresa kamery. Při prvním přístupu ke kameře si proto nejprve nastavte IP adresu PC na nějakou hodnotu ze segmentu 192.168.5.x. Po změně IP adresy kamery si pak můžete nastavit IP adresu PC zpět na původní hodnotu.

3) Pokud přistupujete ke kameře poprvé, zobrazí se displej pro aktivaci kamery. Nastavte přístupové heslo a bezpečnostní dotazy (resp. odpovědi). Pak se můžete přihlásit ke kameře pomocí nastaveného jména a hesla.



4) Po přihlášení zvolte "Configuration" -> "Basic Settings" -> "Network" -> "TCP/IP".

The screenshot displays the MileSight Network Camera web interface. The top header shows "MileSight Network Camera" and a user profile "admin" with a "Logout" button. The left sidebar contains navigation options: Live Video, Playback, Local Settings, Basic Settings (selected), Video, Image, Audio, Network (selected), Date & Time, Advanced Settings, System, and Maintenance. The main content area is titled "Basic Settings >> Network" and features tabs for various protocols: TCP/IP, HTTP, RTSP, UPnP, DDNS, Email, FTP, VLAN, PPPoE, SNMP, and 802.1x. The "TCP/IP" tab is active, showing configuration options for IPv4 and IPv6. The IPv4 section has two radio buttons: "Get IPv4 address automatically" (unselected) and "Use fixed IPv4 address" (selected). Below these are input fields for IP Address (192.168.14.102), IPv4 Subnet Mask (255.255.240.0), IPv4 Default Gateway (192.168.14.1), and Preferred DNS Server (192.164.14.1). The IPv6 section includes a dropdown for "IPv6 Mode" set to "Manual", and empty input fields for IPv6 Address, IPv6 Prefix, and IPv6 Default Gateway. A "Test" button is next to the IP Address field, and a "Save" button is at the bottom of the form.

Nastavte IP adresu kamery na požadovanou hodnotu a pak uložte pomocí "Save". Změna tovární IP adresy je hotová.

